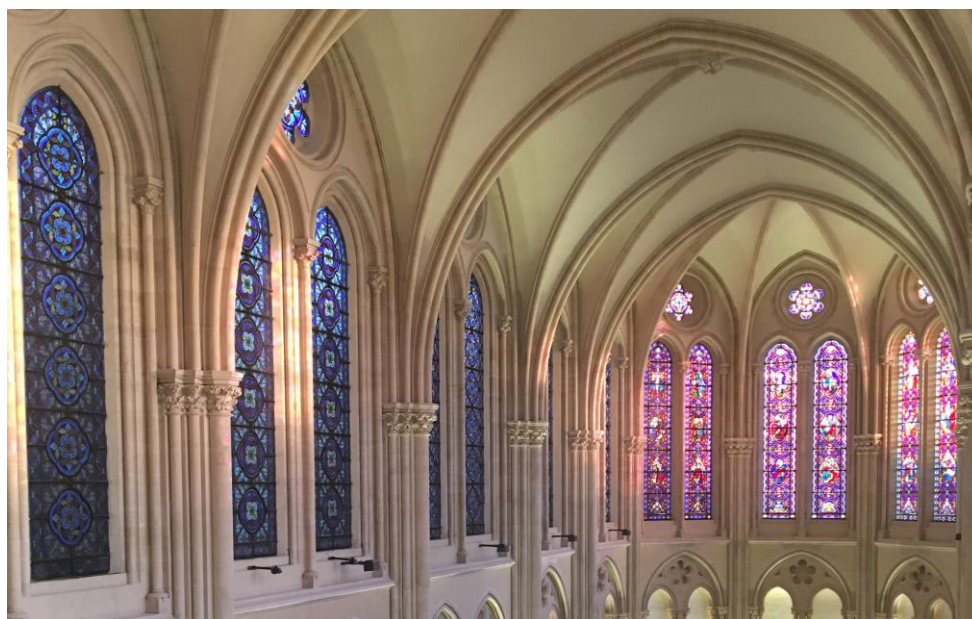


DOSSIER DE PRESSE RCF

MARS/AVRIL 2021

VIVEZ LA SEMAINE SAINTE AVEC LES JÉSUITES ET RCF



@ Eglise St Ignace

- > TEMPS DE PRIÈRE
- > REPORTAGES
- > ÉMISSIONS SPÉCIALES



LA JOIE SE PARTAGE



rcf.fr

SOMMAIRE

| | |
|---|------|
| 4 JOURS EN DIRECT - DÉTAIL DE LA PROGRAMMATION | p. 3 |
| LES RENDEZ-VOUS DE LA SEMAINE POUR CHEMINER VERS PÂQUES | p. 6 |
| LA COMMUNAUTÉ DES JÉSUITES DE PARIS | p. 7 |
| RCF, LA RADIO GÉNÉRALISTE DE PROXIMITÉ OUVERTE À TOUS | p. 8 |

Pendant la semaine sainte,
LES AUDITEURS PEUVENT CONFIER LEURS INTENTIONS DE PRIÈRE.
Elles seront déposées au pied de la croix le vendredi saint.
Pour déposer une intention, rendez-vous sur rcf.fr
ou par téléphone au 04 72 38 62 10

CONTACT PRESSE RCF :

Sibylle Nguyen : 04 72 38 81 15 - sibylle.nguyen@rcf.fr

4 JOURS EN DIRECT DE L'ÉGLISE SAINT IGNACE

Du 1er au 4 avril, vivez en direct sur RCF l'ensemble des offices du triduum pascal au cœur de la communauté jésuite de Paris, une communauté au cœur de la ville.

Une communauté au plus proche des réalités

Cette année, l'équipe RCF a choisi de vivre la Semaine Sainte avec ses auditeurs depuis un lieu dynamique où se croisent différentes générations, populations et cultures. L'église St Ignace et le centre Sèvres, situés au cœur de Paris, sont des lieux phares de la théologie, de la philosophie et de la sociologie.

C'est dans ce contexte que chaque auditeur, pratiquant ou non, est invité à cheminer avec les jésuites tout au long de la Semaine Sainte, et à vivre la fête de Pâques, point culminant de la vie chrétienne.

Tout au long du Triduum, des jésuites et des membres de congrégations religieuses de spiritualité ignacienne, nous ferons entrer dans le mystère de la Passion, de la Mort et de la Résurrection du Christ.



LES GRANDS RENDEZ-VOUS DE LA SEMAINE SAINTE

| | |
|--|---|
|  JUDI SAINT |  VENDREDI SAINT |
| La Cène 18h30 | La passion du Christ 18h30 |
|  SAMEDI SAINT |  DIMANCHE DE PÂQUES |
| Vigile pascale 21h | Messe de Pâques 10h 30 |

DÉTAILS DU PROGRAMME

Tous les offices seront commentés
par le père Sébastien Antoni, prêtre assomptionniste.

JEUDI SAINT – 1^{er} AVRIL

TEMPS DE PRIÈRE



7h00 : Offices de Ténèbres

7h45 : "Prière guidée" avec une sœur Xavière

12h15 & 18h30 : Célébration de la Cène et du lavement des pieds

ÉCHANGES ET REPORTAGES

9h00 : Table-ronde - "Travail intellectuel, enseignement et formation chez les jésuites", animée par Thierry Lyonnet

10h00 : Table-ronde - "La sauvegarde de la Maison Commune vue par les jésuites", animée par Philippe Lansac

15h00 : Halte Spirituelle - "Pâques : Le mystère du Salut" (cf p. 6)

17h00 : Magazine spécial : "Famille, amis, proches : dépasser les blessures"

22h00 : Enfin une Bonne Nouvelle (cf p.6)

22h45 : La Suite de l'Histoire - "Les Jésuites, entre gloire et légende noire" (cf p.6)

VENDREDI SAINT – 2 AVRIL

TEMPS DE PRIÈRE



7h00 : Offices de Ténèbres

7h45 : "Prière guidée" avec une sœur Xavière

12h15 & 18h30 : Office de la Passion

ÉCHANGES ET REPORTAGES

9h00 : Table-ronde - "Marcher aux côtés des pauvres et des exclus dans l'esprit de St Ignace", animée par Stéphanie Gallet

10h00 : Table-ronde - "Prière et vie spirituelle ignaciennes", animée par Véronique Alzieu

15h00 : Halte Spirituelle (cf p. 6)

17h00 : Magazine spécial : "Quand tout semble perdu, garder l'espérance"

22h45 : La Suite de l'Histoire - "Les Jésuites, entre gloire et légende noire" (cf p.6)



SAMEDI SAINT – 3 AVRIL

TEMPS DE PRIÈRE



7h00 : Office des Ténèbres
7h45 : "Prière guidée" avec une sœur Xavière
12h30 : Office du milieu du jour
21h00 : Vigile pascale

ÉCHANGES ET REPORTAGES

11h30 : Table ronde : "La présence des jésuites auprès des jeunes", animée par Pauline de Torsiac
19h00 : Grand témoin : "père Michel Farine,, jésuite, écrivain et réalisateur"
20h00 : L'intégrale de Halte Spirituelle (cf p.6)

DIMANCHE DE PÂQUES – 4 AVRIL

TEMPS DE PRIÈRE



7h00 : Office du matin de Pâques
10h30 : Messe de Pâques
11h55 : Bénédiction Urbi et Orbi

ÉCHANGES ET REPORTAGES

6h30 : Enfin une Bonne Nouvelle (cf p.6)
10h00 : Entretien avec Emmanuelle Maupoumé, sœur auxiliaire : "Être des témoins du Christ ressuscité"



LES RENDEZ-VOUS DE LA SEMAINE POUR CHEMINER VERS PÂQUES

LA SUITE DE L'HISTOIRE

Les Jésuites, entre gloire et légende noire

En 1521, Ignace de Loyola gentilhomme au service du vice-roi de Navarre vit une conversion radicale. Elle aboutira à la création de la Compagnie de Jésus, plus connue sous le nom de jésuites. Entre personnalités hors normes et légende noire, Frédéric Gugelot retrace l'histoire extraordinaire des jésuites.

Avec Frédéric Gugelot, historien ; réalisée par Véronique Alzieu

ENFIN UNE BONNE NOUVELLE

Il n'est plus au tombeau

Au matin de la résurrection, Marie Madeleine et les disciples Pierre et Jean découvrent un tombeau vide. La surprise est totale. L'évangéliste Jean nous raconte avec une grande sobriété l'inouï d'une nouvelle qui ne tardera pas à se répandre bien au-delà de Jérusalem...

avec Elisabeth Parmentier, théologienne luthérienne ; réalisée par Béatrice Soltner

HALTE SPIRITUELLE

Pâques : Le mystère du Salut

Chaque année à Pâques, les chrétiens font mémoire de la passion, de la mort et de la résurrection du Christ. C'est sur ce mystère que repose la foi chrétienne et le Salut de l'humanité. Mystère, c'est bien le mot ! Car au fond, que signifie être sauvé et en quoi la mort et la résurrection de Jésus de Nazareth il y a plus 2000 ans nous concernent-elles ? Le jésuite Thierry Anne nous aidera à lever un coin du voile sur cette bonne nouvelle que nous n'aurons jamais fini de découvrir.

Avec Thierry Anne, jésuite ; réalisée par Véronique Alzieu

Réorienter sa vie

Un podcast à écouter et réécouter

Après plus d'un an de crise sanitaire, d'incertitude et d'instabilité, RCF propose à ses auditeurs la saison 2 du podcast « Réorienter sa Vie » sur le thème « Choisis la vie », une invitation tirée du livre du Deutéronome (Dt 30,19). Autour d'un podcast d'1 minute 30, les auditeurs sont plongés dans des moments de vie où un choix, grand ou petit, a été nécessaire à nos invités pour choisir la vie, se sentir plus vivant, favoriser la vie pour les autres et le monde.



LA COMMUNAUTÉ DES JÉSUITES DE PARIS

Un peu d'histoire

L'histoire de la Compagnie de Jésus (les jésuites) débute au XVI^e siècle, à une époque qui ressemble fortement à la nôtre : de grandes découvertes (l'Amérique), de grandes tensions internationales (entre l'Occident et l'empire Ottoman), une explosion de la communication grâce à l'avènement de l'imprimerie, de violentes querelles religieuses (la réforme de Luther est condamnée en 1520) et l'avènement de l'individu.

Partie de Paris et Rome, la Compagnie, guidée par St Ignace de Loyola, va rapidement s'étendre aux quatre coins du monde.

La communauté de Paris aujourd'hui

Les jésuites sont engagés dans des missions extrêmement variées tournées vers l'autre et le savoir.

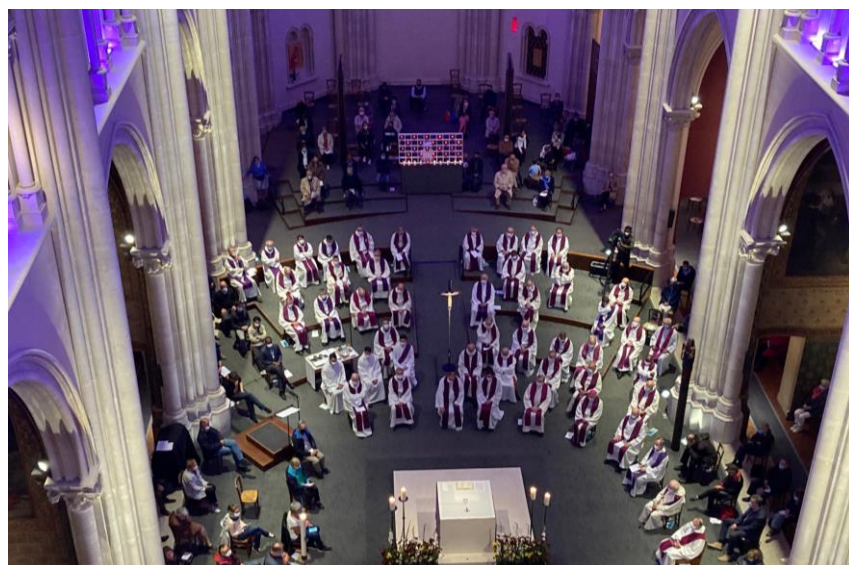
A Paris, il y a 229 compagnons de 25 à 109 ans venus des quatre coins du monde et répartis en plusieurs communautés.

Autour de l'église Saint Ignace, où RCF passe la Semaine Sainte, il y a différents réseaux : des étudiants et jeunes professionnels universitaires au centre Sèvres, le JRS (Service Jésuite de Réfugiés) qui lutte contre l'isolement et l'exclusion sociale des demandeurs d'asile, le réseau Magis pour les jeunes de 18 à 35 ans ou encore le CERAS (Centre de Recherche et d'Action Sociales) qui réfléchit à la pensée sociale et édite des revues intellectuelle et spirituelle.

2021 : une année ignacienne

En 1521, Ignace de Loyola gentilhomme au service du vice-roi de Navarre vit une conversion radicale qui aboutira à la création de la Compagnie de Jésus, plus connue sous le nom de jésuites. Pour marquer ce 500^e anniversaire l'ensemble de la famille ignacienne vivra une année spéciale qui s'ouvrira au mois de mai 2021. A travers les célébrations de la semaine sainte avec les jésuites, RCF s'associe à cette année jubilaire qui s'achèvera en 2022 avec les 400 ans de la canonisation de St Ignace.

Source : <https://stignace.net/>



@ Eglise St Ignace

LA RADIO CHRÉTIENNE GÉNÉRALISTE DE PROXIMITÉ, OUVERTE À TOUS

Fidèle à son positionnement de radio chrétienne généraliste de proximité, ouverte à tous, RCF souhaite répondre à la quête de sens des hommes d'aujourd'hui.

Toujours plus proche de leurs préoccupations quotidiennes et spirituelles, elle développe pour ses auditeurs une offre de programmation nationale et locale, portée par un engagement résolument œcuménique qui fonde sa singularité.

LA FORCE D'UN RÉSEAU SOLIDAIRE ET OUVERT SUR LE MONDE

Les auditeurs de RCF venant d'horizons très variés, la ligne éditoriale associe proximité et universalité. Soutenus par des valeurs communes – professionnalisme, solidarité, créativité et enthousiasme – et animés par un même esprit d'ouverture, les 300 salariés et 3 000 bénévoles s'emploient ainsi chaque jour à donner du sens à l'information.

Aujourd'hui, pour communiquer avec le plus grand nombre, RCF met tout en œuvre pour développer une offre multimédia de qualité autour de sa marque. Il s'agit pour elle d'améliorer encore la pertinence de ses contenus au service des auditeurs.

4 GRANDES VALEURS QUI PORTENT SON MESSAGE

Pour RCF, l'enthousiasme est une valeur transversale qui vient irriguer toutes les autres, à savoir : le professionnalisme, la solidarité et la créativité. Celles-ci s'expriment au quotidien au sein de l'ensemble du réseau et se traduisent notamment par :

- **Professionalisme** : une recherche rigoureuse de qualité quotidienne, tant sur le fond que sur la forme, au service de l'auditeur.
- **Solidarité** : un statut associatif chrétien historique qui renvoie à la dimension humaine de RCF et implique l'échange, l'entraide, ainsi que le partage d'expériences au sein des équipes.
- **Créativité** : l'envie de relever les défis d'aujourd'hui et de demain, en s'appuyant sur le dynamisme de la marque.
- **Enthousiasme** : un état d'esprit positif, appuyé par la communication et tourné vers les autres, qui lui permet de percevoir et de donner à voir le monde sous l'angle de la confiance et de l'Espérance chrétienne.

UNE BELLE HISTOIRE QUI SE RENFORCE CHAQUE JOUR

1982

Création de Radio Fourvière à l'initiative de l'archevêque de Lyon, Monseigneur Decourtray et du Père Emmanuel Payen en association avec 7 églises chrétiennes. Objectif fixé : permettre à l'Église de rejoindre un maximum de personnes par le nouveau moyen qu'est la radio FM.

1986

À l'occasion de la venue du Pape Jean-Paul II en France, 8 radios mutualisent leurs forces pour donner naissance **au réseau Fourvière Région**.

1990

Passage sur satellite en qualité de fournisseur de programmes pour les 30 radios chrétiennes.

1996

Création de la marque RCF. Radio Fourvière devient RCF (Radios Chrétiennes en France) et adopte un logotype commun pour les radios adhérentes. Émission en Belgique. Création du site Internet.

**2000**

Le réseau RCF rassemble 45 radios locales. **Passage à la production numérique.**

2010

Extension du réseau FM : RCF devient **le premier réseau indépendant de radios associatives**. Lancement des Assises RCF lors des journées du réseau à Alençon.
> 60 radios locales.

2011

Refonte de l'identité visuelle de RCF. Développement du site de podcasts et de l'application smartphone.

**2012**

Présentation du plan de développement VIVA pour construire l'avenir ensemble.
> 63 radios locales.

**2015**

RCF lance son nouveau territoire de marque - la Joie-, change d'identité visuelle, de signature, de communication et renforce ses contenus et son offre multimédia. RCF affirme son positionnement de radio chrétienne généraliste de proximité, ouverte à tous, soutenu par des valeurs métier communes : professionnalisme, solidarité, créativité et enthousiasme.

AVRIL 2015

Radio Dialogue, la radio chrétienne de Marseille / Aix-en-Provence rejoint le réseau RCF.

SEPTEMBRE 2015

Lancement de RCF Alsace, une nouvelle radio RCF sur le web.

2017

En septembre, Radio Jerico, la radio chrétienne implantée en Moselle rejoint le réseau RCF.

2019

RCF se lance sur le DAB+ dans plusieurs grandes villes de France.

UN MODÈLE ÉCONOMIQUE ORIGINAL

Fédérant 64 radios associatives, alternative aux radios commerciales et aux radios de service public, RCF occupe une place très singulière dans le paysage médiatique français. Pour son financement, elle bénéficie du Fonds de Soutien à l'Expression Radiophonique (FSER) qui représente de 5 à 30 % du budget (selon les radios), ainsi que de subventions des Églises chrétiennes, notamment des diocèses, pour une part variable également.

Afin de préserver son indépendance et la qualité de ses programmes, RCF a, par ailleurs, toujours limité la publicité à l'antenne. Un choix très apprécié des auditeurs qui participent d'ailleurs activement au financement de RCF par leurs dons, lesquels représentent une part croissante du budget des radios, de l'ordre de 10 à 60 %.

Ainsi, chaque année, pendant une semaine, RCF organise son Radio Don et lance un grand appel à la générosité de ses auditeurs. Programmation spéciale, rencontres, débats ou encore portes ouvertes rythment cette période, pendant laquelle tous se mobilisent fortement et témoignent de leur attachement à leur radio chrétienne.



LA PUISSANCE D'UN RÉSEAU NATIONAL DE 64 RADIOS DE PROXIMITÉ



LES CHIFFRES CLÉS

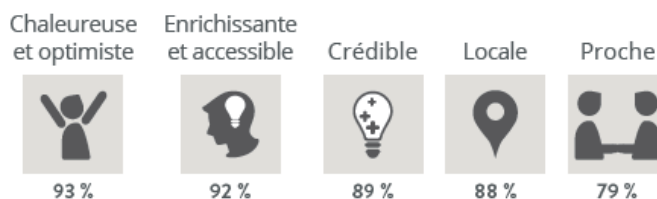


UNE PROGRAMMATION DE PROXIMITÉ

Des programmes généralistes et grand public

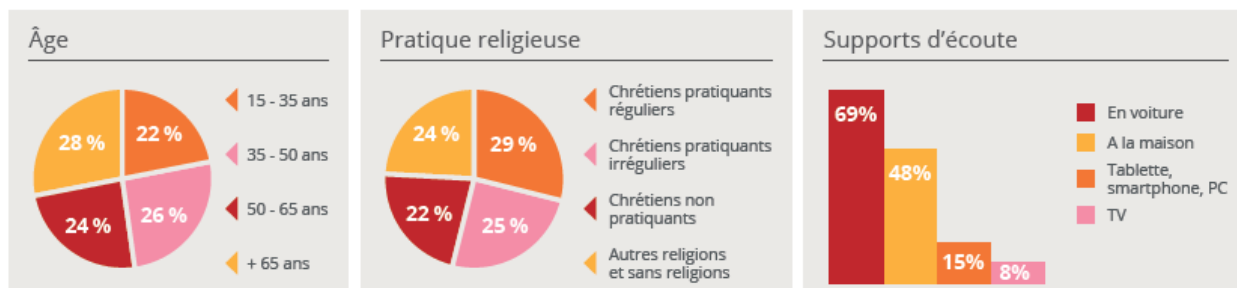


Un capital image fort auprès de ses auditeurs



UNE AUDIENCE QUALIFIÉE

7 auditeurs sur 10 écoutent RCF en voiture



Source : sondage Institut CSA, janvier 2017





DOSSIER DE PRESSE



LA JOIE SE PARTAGE

RCF
7, place Saint- Irénée
69321 LYON Cedex 05
www.rcf.fr



@RadioChretienneFrancophone



@radiorcf

